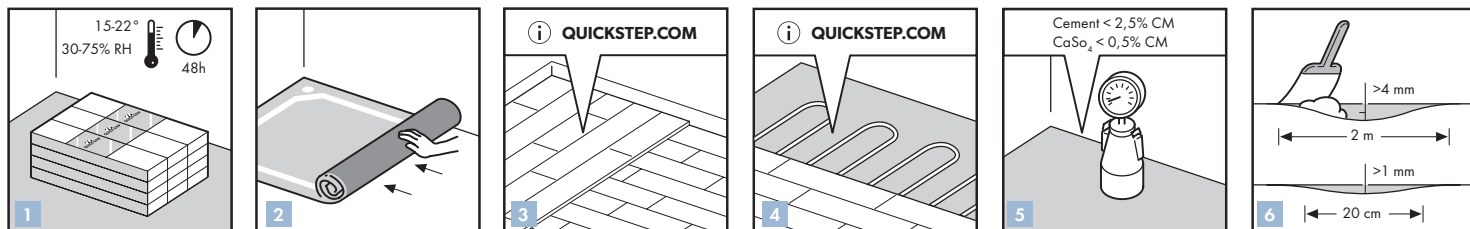


INSTALLATION INSTRUCTIONS FOR QUICK-STEP LAMINATE.

ДЛЯ ОТРИМАННЯ НАЙКРАЩИХ РЕЗУЛЬТАТІВ РЕКОМЕНДУЄМО ТОЧНО ВИКОНУВАТИ ІНСТРУКЦІЇ З УКЛАДАННЯ.



1. ПІДГОТОВКА

1

Дозвольте планкам акліматизуватися протягом 48 годин у нерозкритій упаковці при звичайній кімнатній температурі в середині кімнати, де планується встановити підлогу. Ідеальні умови - 15-22°C при відносній вологості 30-75%. Якщо кліматичні умови знаходяться за межами діапазону 30-75%, ми наполегливо рекомендуємо провести акліматизацію протягом 1 тижня з відкритими упаковками..

2

Спершу слід усунути будь-яке вологопровідне покриття підлоги (килими, войлок тощо). Водонепроникне покриття (ПВХ, лінолеум, вінілові композитні плитки тощо) можна не знімати. Завжди використовуйте підкладку. Рекомендуємо використовувати підкладку Quick-Step.

3

ДЕРЕВ'ЯНА ОСНОВА: По-перше, демонтуйте будь-яке покриття. Сліди цвілі або комах не допускаються. Чорнова підлога повинна бути рівною. Прибийте будь-які незакріплені деталі. Якщо дощата підлога розташована на першому поверсі, рекомендується спочатку укласти полімерну плівку (Quick-Step Screen). Поверх неї укласти вирівнюючу підкладку (Quick-Step Softboard). Для забезпечення якісної підготовки основи і вирівнювання нерівностей рекомендується укласти підкладку Quick-Step поверх вирівнюючої підкладки Softboard. Укладку нової підлоги здійснюють перпендикулярно напрямку укладання матеріалу основи. Зазор під дерев'яною підлогою повинен добре провітрюватися. Видаліть будь-які перешкоди і переконайтеся в наявності достатньої вентиляції (загальна площа вентиляційних отворів повинна бути не менше ніж 4 см² на 1 м²). Вологість деревини не повинна перевищувати 10 %.

4

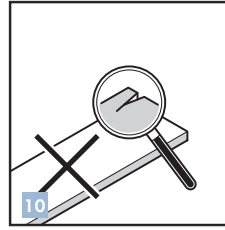
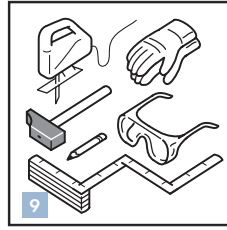
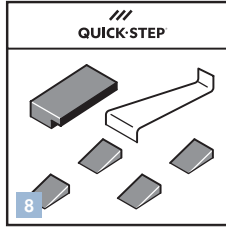
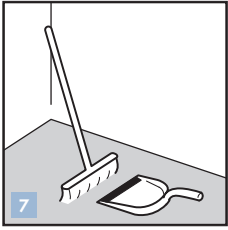
На випадок установки систем підігріву або охолодження підлоги передбачені додаткові інструкції. Для отримання більш детальної інформації звертайтеся за адресою www.quick-step.com

5

Нова бетонна підлога повинна просохнути з розрахунку щонайменше 1 тиждень на 1 см товщини при загальній товщині підлоги до 4 см. Якщо загальна товщина бетонної підлоги перевищує 4 см, тоді вищенаведений час повинен бути удвічі більшим. Наприклад, бетонна підлога товщиною 6 см повинна сохнути щонайменше 8 тижнів. Вміст води не повинен перевищувати 2,5% для цементної стяжки та 0,5% для ангідритової.

6

Чорнова підлога повинна бути рівною. Будь-які нерівності на ній величиною більш ніж 2 мм на довжині 1 м повинні бути згладжені. Те ж саме передбачене на випадок, якщо нерівності на довжині більше 20 см перевищують 1 мм.



7

Основа підлоги має бути рівною, чистою, міцною та сухою.

8

Для вкладання ламінованої підлоги знадобиться наступний стандартний комплект інструментів: Молоток, пила (лобзик, ручна торцева пила, ножівка або поперечна пила), олівець, рулетка, захисні окуляри й рукавиці.

9

Крім того, додатково знадобиться наступне допоміжне обладнання: інсталяційний комплект (скоба, розпірки й блок для підбивання, який призначена для замків Uniclic), підкладка (використовувати підкладку, що забезпечує стабільність основи підлоги, наприклад, підкладку Quick-Step Unisound), а також продукти за доглядом підлоги. Використання будь-яких інших пристосувань, крім спеціалізованого допоміжного обладнання Quick-Step, може спричинити пошкодження підлоги Quick-Step. У такому випадку гарантія на продукцію Quick-Step буде анульована. Таким чином, ми рекомендуємо користуватися виключно спеціалізованим і перевіреним допоміжним обладнанням Quick-Step, передбаченим для використання з підлоговими панелями Quick-Step.

10

Перед укладанням перевірте всі панелі при денному світлі. Не використовуйте пошкоджені панелі.

11

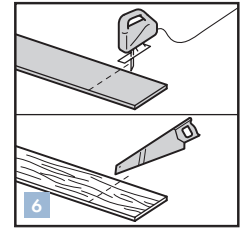
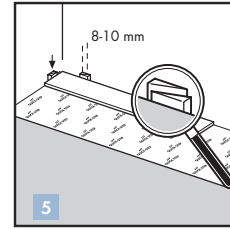
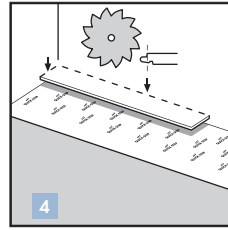
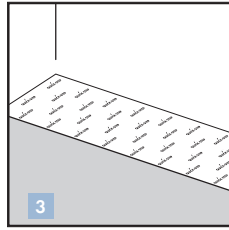
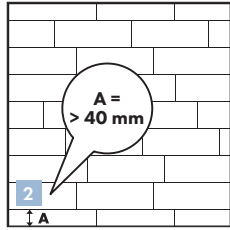
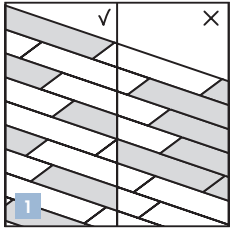
Перевірте, чи можна зняти старий плінтус. Ви можете залишити настінні плінтуса на місці та обробити підлогу плінтусами Quick-Step або покрити існуючі плінтуса накладним плінтусом Quick-Step.

12

Упевніться, що двері зможуть відкриватись і закриватись після укладання підложки та підлоги.

13

Кухонні острови та інші дуже важкі предмети слід встановлювати спочатку, а не безпосередньо на ламінат. Підлога з ламінату повинна мати можливість рухатися навколо важких предметів, щоб уникнути відкритих стиків і розходження планок.



2. INSTALLATION

Панелі Uniclic не призначені для використання у вологих приміщеннях, наприклад, у ваннах або саунах.

З панелями Uniclic ви можете вибрати місце, з якого почати. Подумайте, як буде найпростіше укласти підлогу. Продемонструємо установку для правшів, зліва направо. Ви можете працювати в іншому напрямку, якщо хочете.

З'єднання панелей за системою Uniclic можна виконувати двома різними способами: Спосіб А: Притуліть панель під кутом від 20 до 30° до вже встановленої панелі. Після цього розпочніть злегка переміщувати її вгору та вниз із одночасним натискуванням вперед. Панелі, таким чином, зайдуть одна в одну з характерним звуком клацання. Ви можете вставляти гребінь у паз або навпаки – паз у гребінь. Спосіб вставляння гребеня в паз є найпоширенішим та найпростішим. Спосіб Б: Система Uniclic дозволяє також з'єднувати панелі в одній площині. Для використання цього методу потрібен спеціальний підбивальний блок Uniclic. Не з'єднуйте панелі одним ударом. Щоб уникнути їх пошкодження підбивайте панелі поступово.

1

Перед укладанням панелей добре змішайте їх, щоб не вийшло скупчення ідентичних за візерунком світлих або темних панелей. Для отримання найкращого візуального ефекту рекомендується встановлювати дошки вздовж самої довгої стіни і паралельно напрямку світла.

2

Перш ніж почати, ретельно виміряйте довжину та ширину кімнати, щоб спланувати точну схему укладання та досягти збалансованого вигляду підлоги. Це дуже важливо при укладанні типових плиткових декорів. Це гарантує, що останній ряд не буде надто вузьким. Якщо останній ряд буде менше 40 мм, установка буде легша, якщо обрізати дошки першого ряду по довжині.

3

Спочатку розложите підкладку на одну її ширину та поступово добавляйте в міру просування монтажу. Важливо, щоб ви використовували підкладку для згладжування будь-яких нерівностей основи. Спеціально розроблені підкладки Quick-Step мають вологозахисні, ізоляційні, шумопоглинаючі та вирівнювальні функції. Гладка поверхня полегшує монтаж ламінату і забезпечує його вільне подальше розширення. Додаткову інформацію про підкладки Quick-Step і способи їх встановлення можна знайти на упаковці підкладок або у свого дилера. Якщо підкладка інтегрована на панелі, використовуйте лише вологостійку мембрану 150 мкм із липкою стрічкою, яка входить у комплект. Випустіть мембрану трохи на стіни, перш ніж її відрізати. Плінтус буде прикріплений до них пізніше.

4

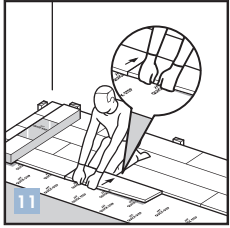
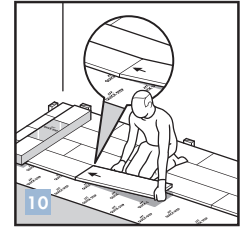
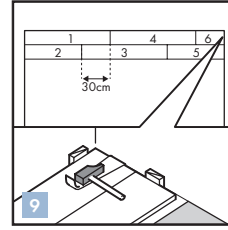
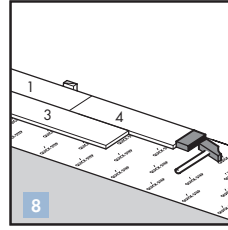
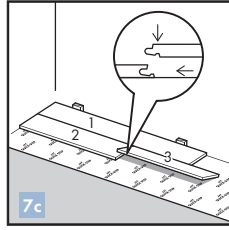
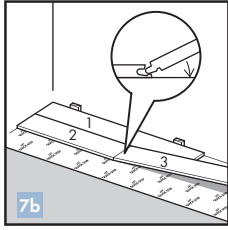
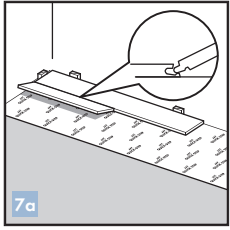
Розпочніть перший ряд цілою планкою. Спершу відріжте пилкою профіль замка з довгої та короткої сторін.

5

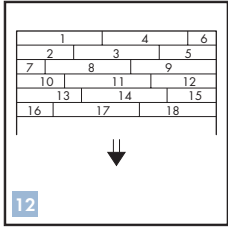
Прикладіть планку із обрізаними кінцями до стін. Помістіть між планкою та стіною розпірки з набору інструментів. Вони забезпечать вам достатню ширину компенсаційного зазору: 8 – 10 мм.

6

Звичайно, нам також потрібно розпилити панелі. Щоб отримати чистий розріз, сторона декору має бути спрямована вниз, якщо ви використовуєте лобзик, гільйотину чи циркулярну пилку, і вгору, якщо ви використовуєте ручну пилку чи торцеву пилку. Слідкуйте за тим, щоб торцеві з'єднання панелей у двох послідовних рядах ніколи не були на одній лінії. Завжди зміщуйте ці



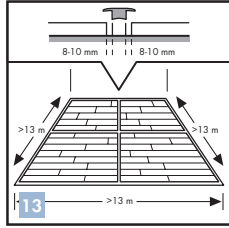
стики щонайменше на 15 см.



12

12

Продовжуйте так до кінця кімнати.



13

13

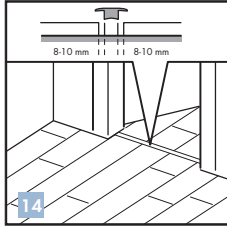
Якщо розміри перевищують 13 м в довжину і 13 м завширшки, тоді необхідно забезпечити проміжний компенсаційний зазор. Розширення та стиснення має лінійний характер. Тому чим більша площа, тим більший компенсаційний зазор повинен бути на краях.

14

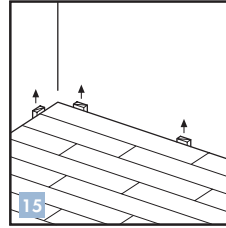
Вологість повітря, яка змінюється упродовж року, призводить до розширення та звуження підлоги. Беручи це до уваги, обов'язково залишіть з кожного кінця підлоги, а також навколо труб, біля порогу та під дверми, компенсаційні зазори шириною мінімум 8 – 10 мм. Компенсаційні зазори можна закрити профілями, закріпленими до основи. Рекомендується робити температурні зазори між різними кімнатами (наприклад, під дверима).

15

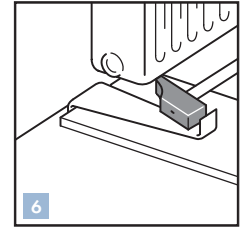
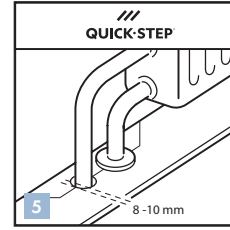
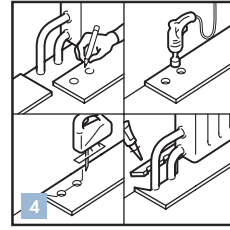
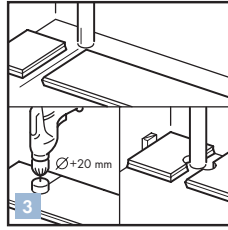
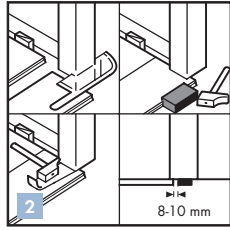
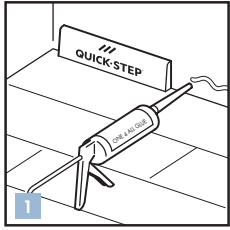
Вийміть усі розпірки.



14



15



3. ПЕРЕШКОДИ

1

Встановіть плінтус на мембрану, випущену з-під підлоги на стіну. Ніколи не кріпіть плінтус до підлоги. Це дозволить підлозі видовжуватись та скорочуватись під плінтусом. У місцях, де неможливо змонтувати профілі або плінтуси, ви можете використати акрилову пасту (Quick-Step Kit).

2

При розпилуванні панелей слідкуйте за тим, щоб компенсаційний зазор під дверима був не менше 10 мм. Якщо ви не можете підняти панель, скористайтесь блоком для підбивання або скобою та молотком, щоб з'єднати панелі, які рівно покладенні одна поруч з іншою.

3

Якщо у ряд потрапляє труба, тоді розрахуйте довжину ряду так, щоб на трубі точно сходились короткі сторони двох панелей. Виміряйте діаметр труби та візьміть свердло з діаметром на 20 мм більшим від діаметра свердла, щоб забезпечити компенсаційний зазор. З'єднайте панелі короткими кінцями і на їх стику висвердліть отвір. Тепер ви можете укласти панелі на підлогу.

4

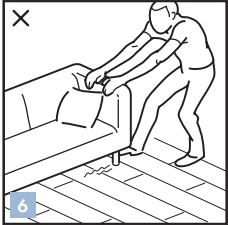
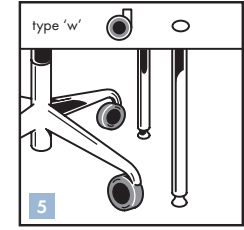
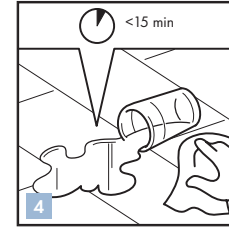
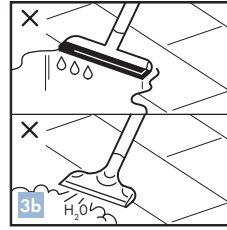
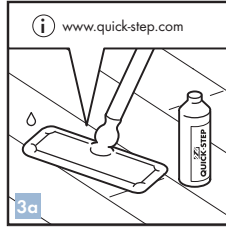
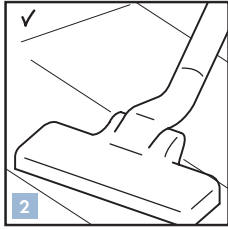
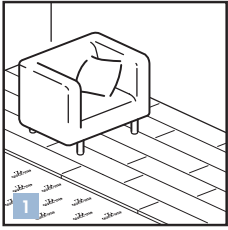
У рядах, де є подвійна труба, дійте таким чином: 1. Виміряйте місце проходження труби через дошку. Не забудьте врахувати компенсаційний зазор 2. Візьміть свердло діаметром труби плюс +20 мм для розширення. Просвердліть панель у місці проходження труби 3. Проріжте отвір до краю панелі 4. Покладіть панель довкола труби 5. Візьміть іншу панель і випиляйте шматок, який точно підходить до отвору, що залишився та приклейте цей шматок столярним клеєм.

5

Для красивої обробки підлоги навколо труб використовуйте накладки для труб Quick Step.

6

У місцях, де планки важко встановити за допомогою підбивального блока (наприклад, під радіаторами), ви можете з'єднувати їх за допомогою скоби та молотка.



4. ДОГЛЯД

You can immediately walk on your new Quick-Step Laminate floor after installation.

1

Ви можете ходити по підлозі під час або одразу ж після її укладення. Вологість у приміщенні повинна бути завжди не менше 50%. Якщо потрібно використовуйте зволожувачі повітря.

2

Сухе прибирання можна здійснювати, користуючись мікрОВОЛОКНИСТОЮ тканиною Quick-Step або за допомогою пилососу. Щоб уникнути подряпин, слід переконатися, що пилосос оснащений легкими колесами та спеціальною щіткою для паркету. Використання пароочистника не допускається!

3

Допускається злегка вологе обслуговування. Вологе обслуговування категорично заборонено. Також ми рекомендуємо ніколи не використовувати пароочищувач.

4

При потраплянні на підлогу води негайно витріть її.

5

Захистіть меблі та ніжки стільців. Уникайте занесення бруду, води та піску в приміщення, поставивши під двері відповідний килимок. Використовуйте (офісні) стільці та сидіння з м'якими колесами, які підходять для ламінованої підлоги, та/або використовуйте відповідний килимок.

6

Ніколи не тягніть предмети меблів по підлозі, а піднімайте їх.

7

Гладка поверхня вашої ламінованої підлоги не затримує бруд і пил. Обережно видаліть стійкі плями ацетоном або рідиною для зняття лаку для нігтів.

Ніколи не використовуйте порошок для чищення! Ніколи не використовуйте віск або лак для покриття підлоги.