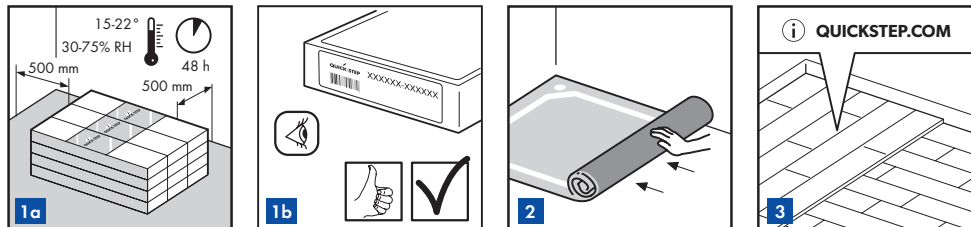


Для отримання якнайкращого результату, радимо як тим, хто буде укласти підлогу, так і користувачам, ретельно дотримуватися всіх наданих інструкцій. Крім цього, слід дотримуватися державних норм щодо укладання підлоги. Подбайте, щоб користувач отримав копію цього документа.



1. ПІДГОТОВКА

1a 1b

Не відкриваючи упаковку, дайте планкам акліматизуватися протягом 48 годин за нормальної кімнатної температури, залишивши їх в центрі приміщення, в якому буде вкладатися підлога. Рекомендовані умови: 15-22°C при відносній вологості 30-75%. Якщо вологість в приміщенні не відповідає зазначеному діапазону 30-75%, наполегливо рекомендуємо акліматизувати планки протягом 1 тижня у відкритій упаковці.

Підлогові ламіновані покриття Quick-Step можна придбати в різних форматах, з різним дизайном та характеристиками. Перед початком монтажу переконайтеся, що отримане покриття відповідає замовленому. Рекомендується зберігати етикетки з упаковок разом з квитанцією про покупку.

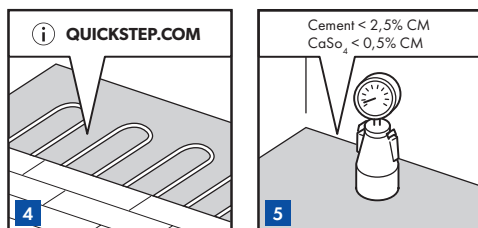
2

Спочатку видаліть будь-яке вологопроникне покриття для підлоги (килим, войлок тощо). Вологонепроникне підлогове покриття (ПВХ, лінолеум, вінілові композитні плитки тощо) видаляти не потрібно. Завжди використовуйте вологонепроникну підкладку. Радимо використовувати підкладку Quick-Step

3

ДЕРЕВ'ЯНА ОСНОВА: спочатку видаліть будь-яке наявне підлогове покриття. Не повинно бути ознак цвілі та/або зараження комахами. Якщо в дерев'яній основі підлоги є сирість або під дерев'яною основою підлоги немає належного бар'єру від вологи, її потрібно спочатку видалити. Причина в тому, що деревина згодом згниє, оскільки волога блокується новою підлогою та її підкладкою. Переконайтеся, що основа підлоги рівна. Прибийте або прикрутіть будь-які незакріплені частини. Якщо дерев'яна підлога рівна (без нерівностей більше 2 мм на довжині 1 метра): ви можете встановити будь-яку підкладку QS. Якщо дерев'яна основа підлоги не є рівною та має нерівності > 2 мм і < 4 мм на довжині 2 м (через жолоблення дерев'яних дошок): ви можете встановити підкладку QS Thermolevel. Якщо дерев'яна основа підлоги нерівна і має нерівності > 4 мм на довжині 2 м, вам потрібно залити волокнисту самовирівнюючу суміш або підкладку + фанеру /OSB плити. Встановіть нову підлогу під кутом дев'яноста градусів до існуючої основи. Можливий простір під дощатою підлогою повинен добре вентилюватися. У разі відсутності вільного простору переконайтеся, що вологість усіх шарів підлоги (дерев'яна основа + підлога (наприклад, цементна стяжка, ангідрит тощо)) нижча за вказані значення.

Усуньте будь-які перешкоди та переконайтеся, що є достатня вентиляція (мінімум 4 см² загальних вентиляційних отворів на 1 м² підлоги). Вологість деревини не повинна перевищувати 10%.



4

Додаткові вказівки застосовуються, якщо є підігрів або охолодження підлоги. З міркувань охорони здоров'я та безпеки, а також щоб уникнути проблем із ламінованою підлогою Quick-Step, допускається, щоб температура поверхні підлоги не перевищувала 27°C. Відвідайте www.quick-step.com для отримання додаткової інформації. Необхідно дотримуватися деяких важливих основних правил:

Підігрів підлоги

- По-перше, дуже важливо забезпечити температуру поверхні підлоги максимум 27°C
- У разі плавачої установки необхідно вибрати відповідну підкладку. Загальний термічний опір (R) вашої ламінованої підлоги Quick-Step у поєднанні з підкладкою не повинен перевищувати 0,15 м²К/Вт.
- Завжди змінюйте температуру поступово на початку та в кінці опалювального періоду
- Нарешті, намагайтеся уникати накопичення тепла килимами або килимками або залишаючи недостатньо простору між меблями та підлогою.
- Деякі водяні та електричні системи підігріву підлоги дозволені. Див. окрему інструкцію зі встановлення підлогового опалення та підлогового охолодження

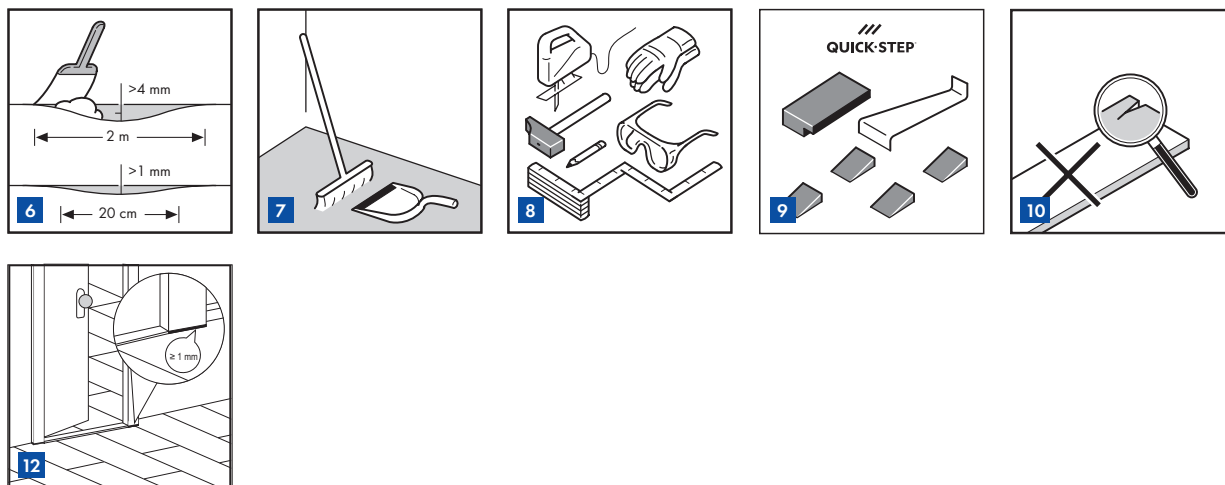
Охолодження підлоги

- Для охолодження підлоги рекомендований термоопір < 0,09 м²К/Вт. Термоопір ламінату Quick-Step Floor коливається від 0,06 м²К/Вт до 0,15 м²К/Вт (з підкладкою).
- Забезпечте належну систему безпеки, включаючи автоматичні датчики, які виявляють точку роси (= початок конденсації) під або в покритті підлоги, а потім вимикають охолодження.

Для якісної підготовки прочитайте також окремі інструкції з монтажу підлогового опалення та підлогового охолодження на www.Quick-Step.com.

5

Мінеральні основи підлоги, такі як бетон, повинні бути достатньо сухими перед установкою. Вологість основи підлоги повинна бути менше 2,5%CM / 75%RH (цементна стяжка) або менше 0,5%CM / 50%RH (ангідридова стяжка - основа підлоги). У разі підігріву підлоги результати повинні бути відповідно 1,5%CM / 60%RH та 0,3%CM / 40%RH. Завжди вимірюйте, записуйте та зберігайте результати вмісту вологи. Нова цементна стяжка товщиною до 4см повинна сохнути щонайменше 1 тиждень на 1 см. Стяжки товщиною понад 4 см потребують вдвічі більшого часу висихання. Наприклад, бетонна підлога товщиною 6 см має сохнути щонайменше 8 тижнів. Під час ремонту завжди вимірюйте вміст вологи в усіх різних шарах основи підлоги та переконайтеся, що він нижчий за вказані значення. Слід завжди проводити вимірювання вологості та зберігати протокол на майбутнє. Оскільки час висихання дійсно залежить від кліматичних умов і вентиляції будівлі, ці терміни є лише орієнтовними.



6

Переконайтеся, що основа підлоги рівна. Нерівності, що перевищують 4 мм на довжині 2 метри, потрібно вирівняти. Те ж саме стосується будь-яких нерівностей більше 1 мм на довжині 20 см.

7

Перевіривши основу на наявність нерівностей, ретельно пропилососьте всю поверхню. Переконайтеся, що основа рівна, чиста, міцна та суха. Щоб уникнути скрипу, закріпіть ДСП, ОСВ, ДВП, дерев'яні дошки тощо гвинтами.

8

Для укладання ламінованої підлоги вам знадобляться наступні стандартні інструменти: молоток, пила (лобзик, циркулярна пила, ручна пила або ножовка), маска для лица (під час розпилювання), олівець, рулетка, захисні окуляри та рукавички.

9

Окрім цього, вам також знадобляться наступні аксесуари: монтажний набір (скоба, розпірки та блок для підбивання, що підходить для системи замків Uniclic), підкладка (використовуйте підкладку, яка забезпечує стабільну основу для підлоги, наприклад, Quick-Step Unisound) і відповідні засоби для догляду. Використання аксесуарів, відмінних від аксесуарів Quick-Step, може призвести до пошкодження підлоги Quick-Step. У такому випадку гарантія Quick-Step буде недійсною. Тому ми радимо використовувати лише аксесуари Quick-Step, оскільки вони були спеціально розроблені та протестовані для використання з підлогами Quick-Step.

10

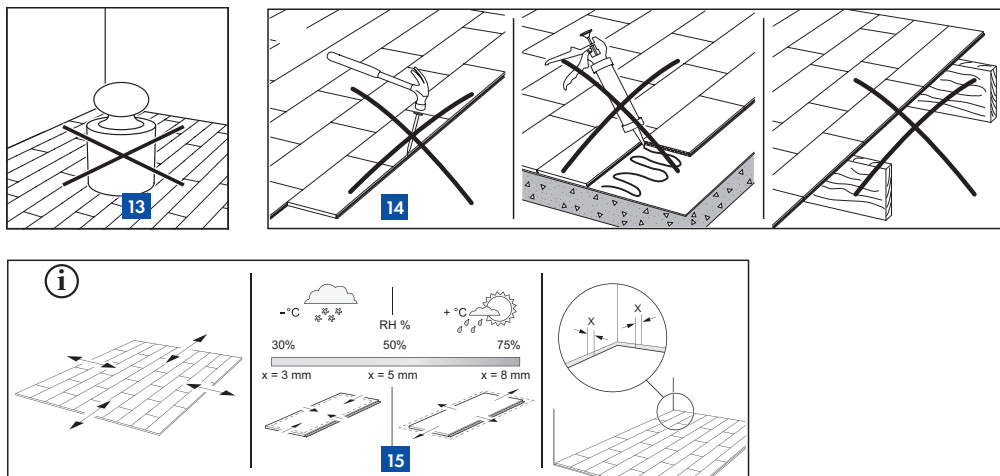
Перевірте всі панелі до та під час встановлення. Ніколи не можна використовувати дефектні панелі. Встановлена планка вважається прийнятною без претензій.

11

Перевірте, чи можна зняти старий плінтус. Ви можете залишити настінні плінтуса на місці та обробити підлогу профілями Quick-Step або покрити існуючі плінтуса накладним плінтусом Quick-Step.

12

Переконайтеся, що двері все ще можуть відкриватися та закриватися після встановлення підлоги та підкладки. Якщо дверна коробка встановлюється після встановлення підлоги, переконайтеся, що між основою дверної коробки та поверхнею підлоги залишається вертикальний зазор мін. 1 мм.



13

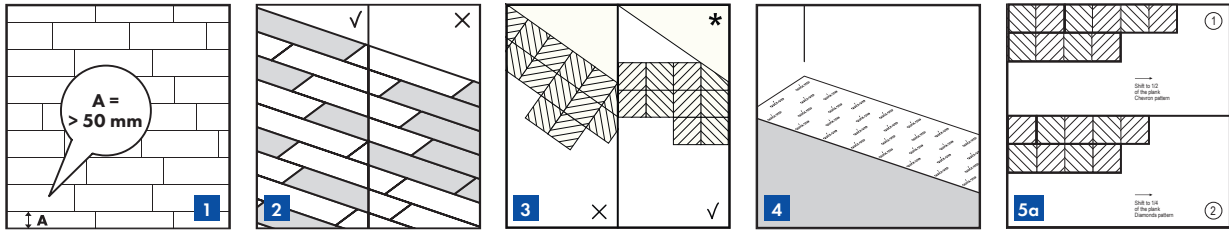
Кухонні острови та інші дуже важкі предмети слід встановлювати спочатку, а не безпосередньо на ламінат. Підлога з ламінату повинна мати можливість рухатися навколо важких предметів, щоб уникнути відкритих стиків і розходження планок.

14

Ламінована підлога Quick-Step розроблена для встановлення як плаваюча підлога, що забезпечує природне розширення та звуження під час змін температури та вологості. Щоб отримати переваги плаваючої підлоги та уникнути можливих щілин, скрипу тощо, ніколи не кріпите підлогу цвяхами, шурупами, силіконом тощо.

15

Ламінована підлога Quick-Step в основному складається з натуральної деревини та природним чином розширюється та звужується при зміні відносної вологості. Варіація розмірів встановленої підлоги буде практично рівною по довжині і ширині. При 20°C і відносній вологості повітря 40-60% рух мінімальний. Ламінована підлога Quick-Step виробляється та поставляється з вмістом води, щоб справлятися з відносною вологістю 30-60%. У сухому кліматі, наприклад, у Скандинавії взимку, відносна вологість може опускатися нижче 30%, а влітку підвищуватися вище 70%. Це створить рухи на поверхні підлоги. Щоб забезпечити достатній простір для природних рухів і уникнути можливих відкритих стиків, скрипу тощо, під час монтажу завжди дотримуйтеся компенсаційних зазорів у середньому 5 мм до стін, порогів, сходів, труб тощо. Використовуйте розпірки монтажного комплекту, щоб зберегти потрібний зазор. Встановлюючи взимку в умовах дуже низької відносної вологості, відстань до стіни слід зменшити до 3 мм, оскільки панелі підлоги зменшаться, а якщо встановлювати в кліматі з високою відносною вологістю, відстань слід збільшити до 8 мм, оскільки панелі підлоги розширяться. Зазор має бути відкритим і НЕ може бути заповнений герметиком, силіконом або іншим клеєм. Ніколи не кріпите підлогу цвяхами, клеєм, шурупами чи будь-яким іншим способом.



2. УКЛАДАННЯ

Підлоги з технологією Hydroseal після встановлення є водостійкими. Якщо ретельно дотримуватися наданої інструкції, підлогу можна використовувати в БУДЬ-ЯКОМУ приміщенні, де немає вбудованих дренажних отворів. Така підлога не підходить для використання у вологих приміщеннях, як-от душові, територія навколо басейну, сауни та приміщення, обладнані дренажними отворами. Зверніть увагу, що згідно з деякими державними правилами, плаваюче укладання у вологих приміщеннях не дозволене. Обов'язково дотримуйтесь державних правил щодо використання підлоги.

Ви можете самі вирішити, звідки почати укладання планок Uniclic. Визначте найпростіший спосіб укладання підлоги. Продемонструємо установку для правшів, зліва направо. Якщо бажаєте, можете працювати в іншому напрямку.

1

Перш ніж почати, ретельно виміряйте довжину та ширину кімнати, щоб спланувати точну схему укладання та досягти збалансованого вигляду підлоги. Це дуже важливо при укладанні типових плиткових декорів. Це гарантує, що останній ряд не буде надто вузьким. Якщо останній ряд буде менше 50 мм, установка буде легша, якщо обрізати дошки першого ряду по довжині.

2

Переконайтеся, що панелі достатньо змішані, коли ви їх встановлюєте, щоб у вас не вийшло занадто багато ідентичних, світлих або темних панелей поруч одна з одною. Щоб отримати найкращий візуальний ефект, найкраще розташувати дошки підлоги в напрямку найдовшої стіни і паралельно до падіння світла.

3

Щоби досягти найкращого візуального ефекту - варто розташувати планки вздовж найдовшої стіни й паралельно падінню світла. (* стосується лише Impressive patterns).

4

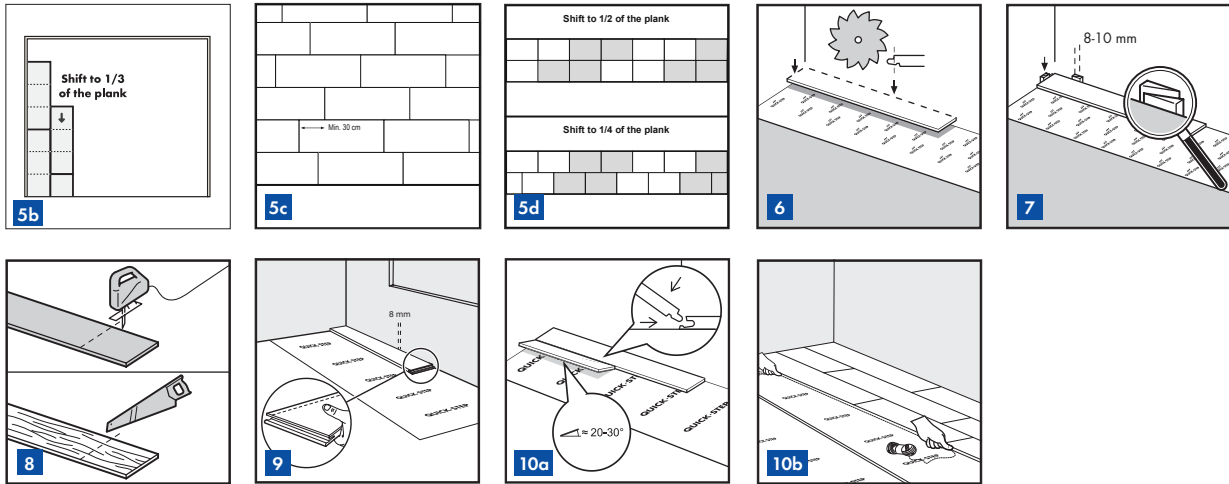
Спочатку розкладіть підкладку на одну її ширину та поступово добавляйте в міру просування монтажу. Важливо, щоб ви використовували підкладку для згладжування будь-яких нерівностей основи. Спеціально розроблені підкладки Quick-Step мають вологозахисні, ізоляційні, шумопоглинаючі та вирівнювальні функції. Гладка поверхня полегшує монтаж ламінату і забезпечує його вільне подальше розширення. Додаткову інформацію про підкладки Quick-Step і способи їх встановлення можна знайти на упаковці підкладки або у свого дилера.

5

Важливо від конструкції, планки слід певним чином змішувати одну відносно іншої. Стежте за тим, щоб торцеві шви планок двох сусідніх рядів ніколи не були розміщені на одній лінії: їх слід розташувати так, щоб відстань між торцевими швами була щонайменше 30 см.

5a

Укладання ламінату Impressive Patterns: панелі з візерунком французької ялинки потрібно змішувати на 1/2 або 1/4 їхньої довжини. Якщо змістити планку на 1/2 її довжини, ви отримаєте візерунок французької ялинки. Якщо планку змістити на 1/4 довжини, матимете ромбовий орнамент.



5b

Укладання ламінату Impressive Patterns: Укладаючи ламінат з орнаментом «Королівський дуб», планки потрібно зміщувати на 1/3 їхньої довжини.

5c

Укладання ламінату з орнаментом Muse: поперечні з'єднання слід розташовувати в довільному порядку з мінімальною відстанню між ними в сусідніх рядах у 30 см

5d

Укладання ламінату з орнаментом Muse: Радимо укласти ці плитки — з внутрішньою фаскою або без неї — зі зміщенням на $\frac{1}{2}$ або $\frac{1}{4}$ довжини планки.

6

Почніть перший ряд з цілої планки. Спочатку відпиляйте гребінь як на довгій так і на короткій стороні.

7

Прикладіть дошку до стін відпиляними сторонами. Між дошками та стіною встановіть розпірки з монтажного комплекту. Це гарантує, що ваш компенсаційний зазор буде достатньо широким: від 8 до 10 мм.

8

Звичайно, нам також потрібно розпиляти панелі. Щоб отримати чистий розріз, сторона декору має бути спрямована вниз, якщо ви використовуєте лобзик, гільойтину чи циркулярну пилку, і вгору, якщо ви використовуєте ручну пилку чи торцеву пилку. Слідкуйте за тим, щоб торцеві з'єднання панелей у двох послідовних рядах ніколи не були на одній лінії. Завжди переконайтеся, що з'єднання розташовані в шаховому порядку із зміщенням принаймні на 30 см.

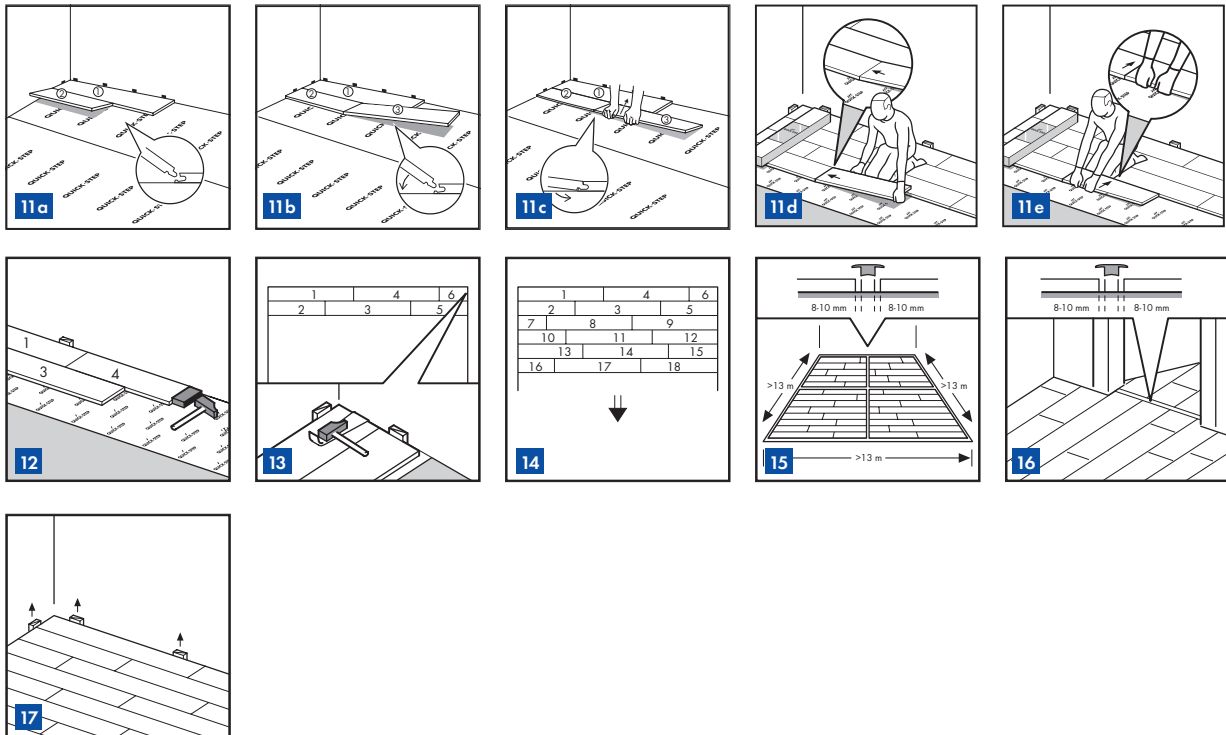
9

Почніть з першої планки, яка буде розташована в кутку. Видаліть замковий профіль на довгій і короткій стороні планки шляхом розпилювання. Для інших планок першого ряду (не в кутку) видаліть замковий профіль на довгій стороні, яка буде знаходитися безпосередньо поруч зі стіною.

Замковий профіль сторони планки, яка знаходиться безпосередньо поруч зі стіною, слід обов'язково видалити, щоб забезпечити необхідний розширювальний шов.

10a 10b

Почніть з першої дошки, яка буде встановлена в куті. Відріжте профіль замка як на довгій, так і на короткій стороні дошки. Для інших дошок першого ряду (не в куті) зніміть профіль замка на довгій стороні, яка буде безпосередньо біля стіни. З будь-якої сторони дошки, яка прилягає безпосередньо до стіни, має бути видалений профіль замка, щоб забезпечити необхідний компенсаційний зазор.



11a 11b 11c 11d 11e

Замок Uniclic унікальний, оскільки ви можете встановити дошки двома різними способами. Спосіб А (кутовий): спочатку притуліть коротку сторону дошки, яку потрібно встановити, у коротку сторону вже встановленої дошки і рухами вверх-вниз вставте її. Потім підніміть щойно встановлену дошку на кут 20-30°. Це також підніміть раніше встановлені дошки в тому ж ряду, оскільки їх короткі сторони вже з'єднані. Тепер покладіть ОБИДВІ руки близько до місця з'єднання, як показано на малюнку, і потягніть довгу сторону дошки на себе. Тепер панелі заклацнуть. Ви можете або вставити гребінь у паз, або паз в гребінь. Метод гребінь - паз найпоширеніший і найпростіший спосіб.

12

Спосіб Б. За допомогою Uniclic ви також можете заклацнути панелі одна в одну, не піднімаючи. Для цього методу необхідно використовувати спеціальний блок для підбивання Uniclic. Планки не повинні з'єднатися одразу після одного удару. Щоб не пошкодити панелі, їх необхідно підбивати поступово..

13

У місцях, де занадто складно встановити планки з замком Uniclic за допомогою блоку для підбивання (наприклад, біля стіни), ви можете використати скобу та молоток.

14

Продовжуйте так до кінця кімнати.

15

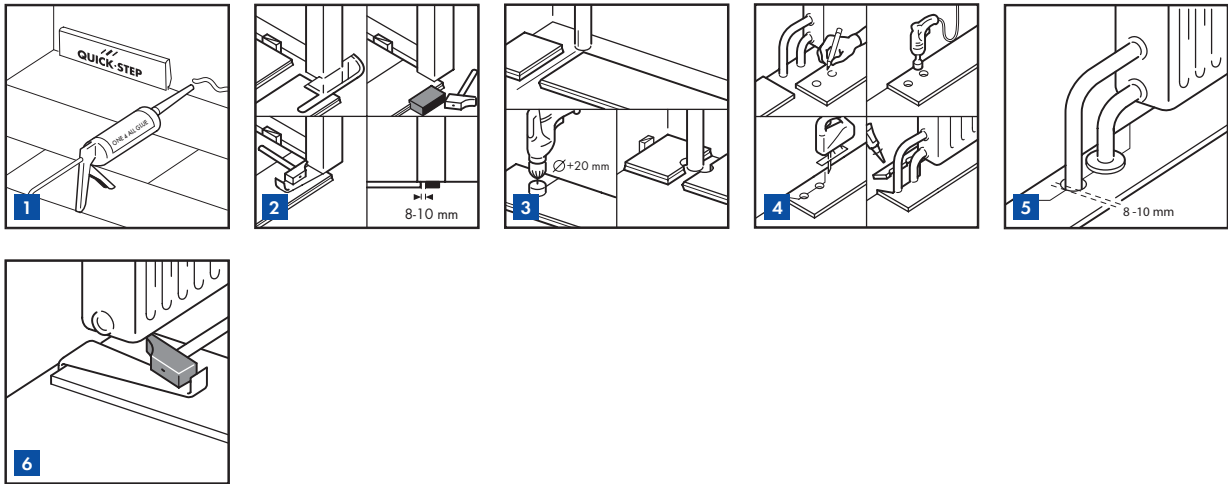
При довжинах більше 13 м і ширині більше 13 м повинен бути проміжний компенсаційний шов. Розширення та усадка є лінійним, тому чим більше поверхня, тим більшим повинен бути зазор на краях.

16

Вологість у приміщенні може змінюватися залежно від сезону, тому вкрай важливо, щоб підлога могла розширюватися та звужуватися. З цієї причини переконайтеся, що ви залишили компенсаційний зазор мінімум 8 - 10 мм з усіх боків підлоги, навколо труб, порогів і під дверима. Деформаційні зазори можна обробити за допомогою профіля, який прикріплюється до основи. Обов'язковим є наявність компенсаційного зазору між різними кімнатами (наприклад, під дверима). У Т, Г або П - подібних приміщеннях також може знадобитися встановлення компенсаційного зазору. У разі сумнівів зверніться до технічного відділу Quick-Step.

17

Зніміть усі розпірки.



3. ОЗДОБЛЕННЯ

1

Прикріпіть плінтус до стіни.

Ніколи не прикріплюйте плінтус до підлоги. Цей спосіб дозволяє підлозі розширюватися і звукуватися під плінтусом. Не заповнюйте та не покривайте компенсаційні зазори силіконом або будь-яким іншим матеріалом чи способом.

2

При розпилюванні панелей слідкуйте за тим, щоб компенсаційний зазор під дверима був не менше 10 мм. Якщо ви не можете підняти панель, скористайтеся блоком для підбивання або скобою та молотком, щоб з'єднати панелі, які рівно покладенні одна поруч з іншою.

3

У рядах, де є труба, переконайтеся, що труба лежить точно на одній лінії з короткою стороною двох панелей. Візьміть свердло такого ж діаметру, як і труба, плюс 20 мм. З'єднайте панелі по короткій стороні та просвердліть отвір по центру стику між двома панелями. Тепер можна встановлювати панелі.

4

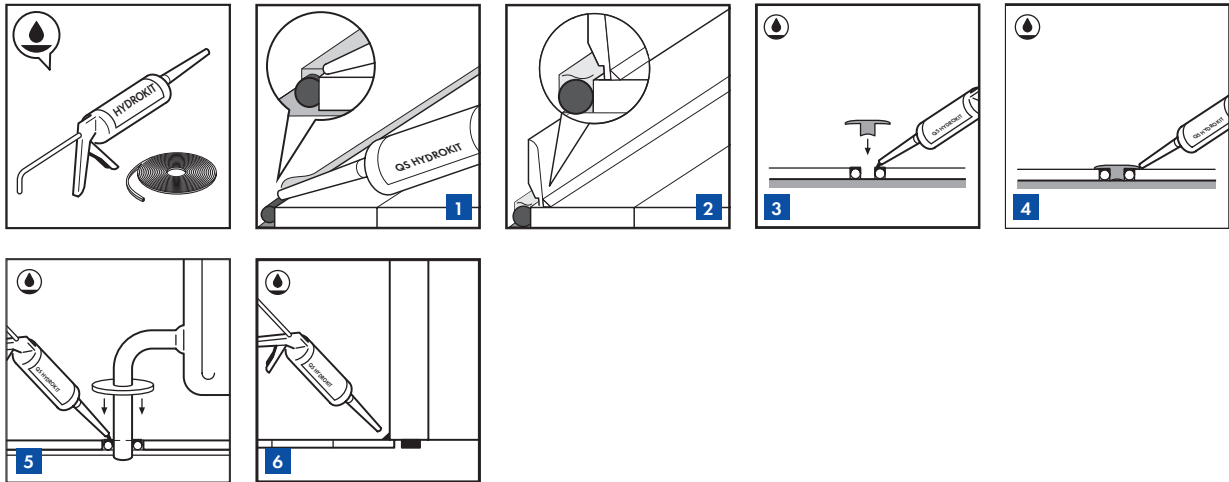
У рядах, де є подвійна труба, дійте таким чином: 1. Виміряйте місце проходження труби через дошку. Не забудьте врахувати компенсаційний зазор 2. Візьміть свердло діаметром труби плюс +20 мм для розширення. Просвердліть панель у місці проходження труби 3. Проріжте отвір до краю панелі 4. Покладіть панель довкола труби 5. Візьміть іншу панель і випіляйте шматок, який точно підходить до отвору, що залишився, і приклейте цей шматок столярним клеєм.

5

Щоби підлога навколо труб виглядала довершено, використовуйте накладки для труб Quick•Step.

6

У тих місцях, де важко встановити планки за допомогою ударного блоку (наприклад під батареями), ви можете з'єднати їх разом за допомогою скоби та молотка.



3. ОЗДОБЛЕННЯ НА ВОЛОГИХ ДІЛЯНКАХ

Ці вказівки з монтажу допоможуть запобігти просочуванню води по периметру та в місцях перешкод на ламінованій підлозі у вологих зонах (зони, що виходять назовні; зони з ризиком потрапляння вологи; зони, де на поверхню підлоги може капати вода тощо). Якщо ретельно дотримуватися цієї інструкції, підлогу можна використовувати в БУДЬ-ЯКОМУ приміщенні, де немає вбудованих дренажних отворів. Водостійка підлога не підходить для використання у вологих приміщеннях, як-от душові, навколо басейну, сауни та приміщення, обладнані дренажними отворами. Зверніть увагу, що згідно з деякими державними нормами, плаваюче укладання у вологих приміщеннях не дозволене. Обов'язково дотримуйтесь державних правил щодо використання підлоги.

Для водостійкої кінцевої обробки використовуйте еластичний водостійкий прозорий герметик Quick-Step Hydrokit та стрічку з поліетиленової піни (NEFOAMSTRIP). Для встановлення паркетного/стандартного плінтуса та плінтуса Scotia відповідного кольору можна також використовувати гідроізоляційну стрічку Hydrostrip.

1

Для герметизації розширювальних швів по периметру, використовуйте стрічку зі стискної поліетиленової піни діаметром 8–10 мм у поєднанні з гнучкою водостійкою стрічкою Quick-Step HydroKit. Заповніть розширювальні шви стрічкою з поліетиленової піни та нанесіть гнучкий герметик Quick-Step HydroKit під невеликим кутом до підлоги Quick-Step.

2

Для встановлення паркетного/стандартного плінтуса або плінтуса Scotia відповідного кольору, використовуйте відповідну гідроізоляційну стрічку Hydrostrip, яка запобігатиме потраплянню води та створить акуратний зовнішній вигляд. Прикріпіть плінтус за допомогою універсального клею Quick-Step One4all Glue. Щоб запобігти потраплянню води, нанесіть між плінтусами та підлогою гнучкий герметик HydroKit. У місцях, де профілі або плінтуси встановити неможливо, заповніть розширювальні шви еластичною пастою (Quick-Step Kit).

Порада: щоб виконати роботу чистіше, наклейте малярну стрічку на підлогу, перед тим як наносити гнучкий герметик HydroKit. Після нанесення герметика HydroKit, стрічку можна відразу зняти. Надлишок герметика HydroKit легко видалити, коли він висохне.

3

Прикріпіть базовий профіль Incizo до основи за допомогою клею Quick-Step One4all та/або шурупів. Нанесіть гнучкий HydroKit на PE-ущільнювач, що вже вкладений в компенсаційний зазор.

4

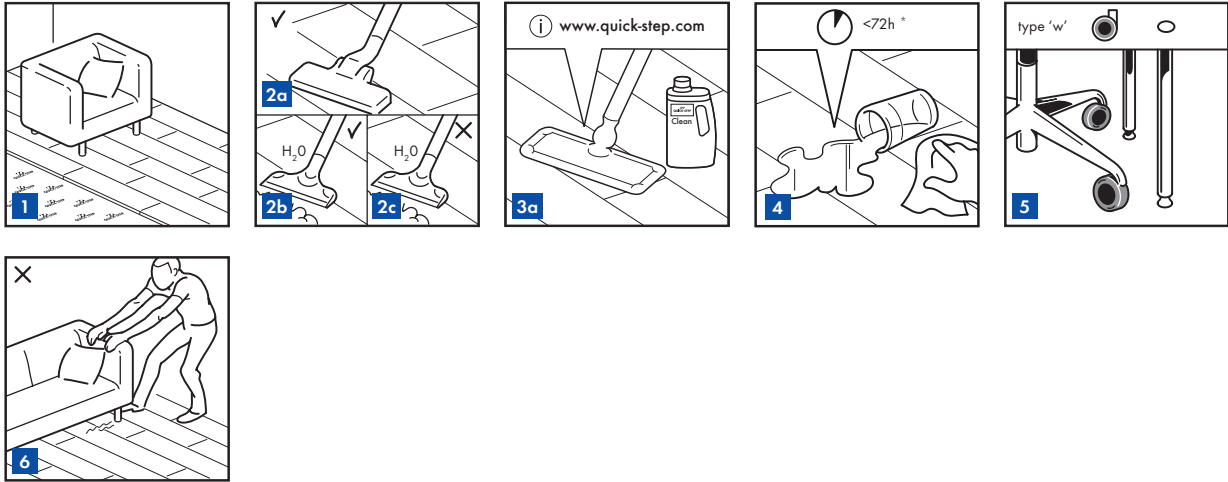
Притисніть профіль Incizo до базового профіля та щойно нанесеного герметика HydroKit. Щоб забезпечити повну водонепроникність, нанесіть герметик HydroKit усюди, де профіль Incizo торкається підлоги.

5

Для ідеальної оздоблення довколо труб використовуйте накладки для труб Quick-Step і еластичний водонепроникний прозорий Quick-Step HydroKit поверх PE-ущільнювача. Потім встановіть накладку на труби та нанесіть HydroKit навколо накладки та навколо труб. Це унеможливіє потрапляння води.

6

Щоб забезпечити додатковий захист від води по всьому периметру підлоги та уникнути потрапляння води під планки, застосуйте гнучку пасту Quick-Step Hydrokit біля порогів, дверних рам, накладок для труб тощо.



4. ДОГЛЯД

1

Ви можете ходити по підлозі під час і відразу після укладання. Переконайтеся, що вологість у приміщенні завжди становить мінімум 30 %. Використовуйте зволожувач, якщо це необхідно.

2

- Для догляду за підлогою рекомендуємо використовувати швабру Quick-Step або пилосос. Переконайтеся, що пилосос оснащений м'якими колесами та спеціальною щіткою для паркету, щоб не подряпати підлогу.
- Для догляду за ламінатом колекції Muse можна використовувати пароочисувач, якщо пара не спрямовується безпосередньо на ламінат.
- Його завжди слід використовувати з відповідною ганчіркою, що гарантує рівномірний розподіл тепла і пари. Важливо також не затримувати пристрій для чищення надто довго на одному місці, та прибирати підлогу, переміщуючи пристрій вздовж планок.
- Для догляду за ламінатом колекції Impressive Patterns не рекомендуємо використовувати пароочисувач.

3

Для вологого прибирання рекомендується використовувати комплект для догляду Quick-Step (див. інструкцію). Пам'ятайте, що використання інших очищувальних засобів може пошкодити підлогу. Для отримання більш детальної інформації про те, як чистити та доглядати за своєю підлогою, відвідайте сайт www.Quick-Step.com. Щоб отримати спеціальні інструкції із чищення в комерційних приміщеннях або проектах ви можете звернутися до технічного відділу Quick-Step.

4

Воду, яка потрапила на ламінат, слід видалити протягом 72 годин.* Воду з ламінату колекції Impressive Pattern слід видалити протягом 24 годин.

5

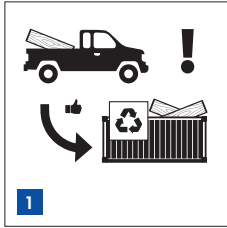
Захистіть ніжки меблів та стільців. Уникайте потрапляння бруду, води та піску в приміщення за допомогою відповідного килимка для дверей. Використовуйте офісні стільці та крісла з м'якими коліщатами, які підходять для ламінованої підлоги, та/або використовуйте відповідний килимок.

6

Не перетягуйте меблі по підлозі — піднімайте їх.

7

Гладка поверхня вашої ламінованої підлоги не затримує бруд або пил. Обережно видаліть стійкі плями ацетоном або засобом для видалення лаку. Не використовуйте порошок для чищення! Не використовуйте воскове або лакове покриття на підлозі.



5. ВТОРИННА ПЕРЕРОБКА

1

Доставте залишки матеріалів після укладки або розібране підлогове покриття в спеціалізовану точку збору відходів або до центру переробки як «нешкідливу деревину».